

Les double sens cyclables sur le territoire de la commune de Lille

CETE Nord Picardie



Présentation de Lille Métropole Communauté Urbaine

pour comprendre le présent et construire l'avenir

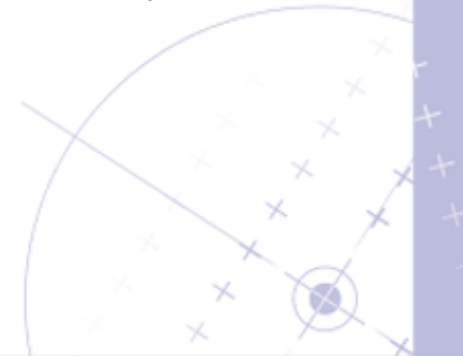
Lille Métropole Communauté urbaine rassemble 85 communes et 1 091 438 habitants (recensement réalisé par l'INSEE en 1999) sur un territoire à la fois rural et urbain, fait de grandes villes et de villages.

En quelques chiffres, Lille Métropole Communauté Urbaine c'est :

- 4 000 km de voirie dont 2700 km de voies communautaires,
- 315 km de voies en zones 30,
- 384 km d'aménagements cyclables dont 14 km de double sens cyclables (dont 5 km de couloir bus + vélos à contresens)

- données juin 2005 -

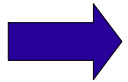
Contresens cyclables à Lille



Un guide technique à l'usage des techniciens et décideurs

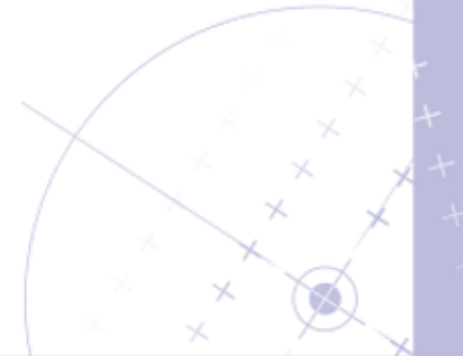
En 2005, un guide technique des aménagements des double sens cyclables a été élaboré et s'organise en 3 parties :

1. définition, avantages et présentation des différents types de double sens cyclables,
2. signalisation des double sens cyclables,
3. fiches techniques des différents types de double sens cyclables.



3 différents types de double sens cyclables sont décrits :

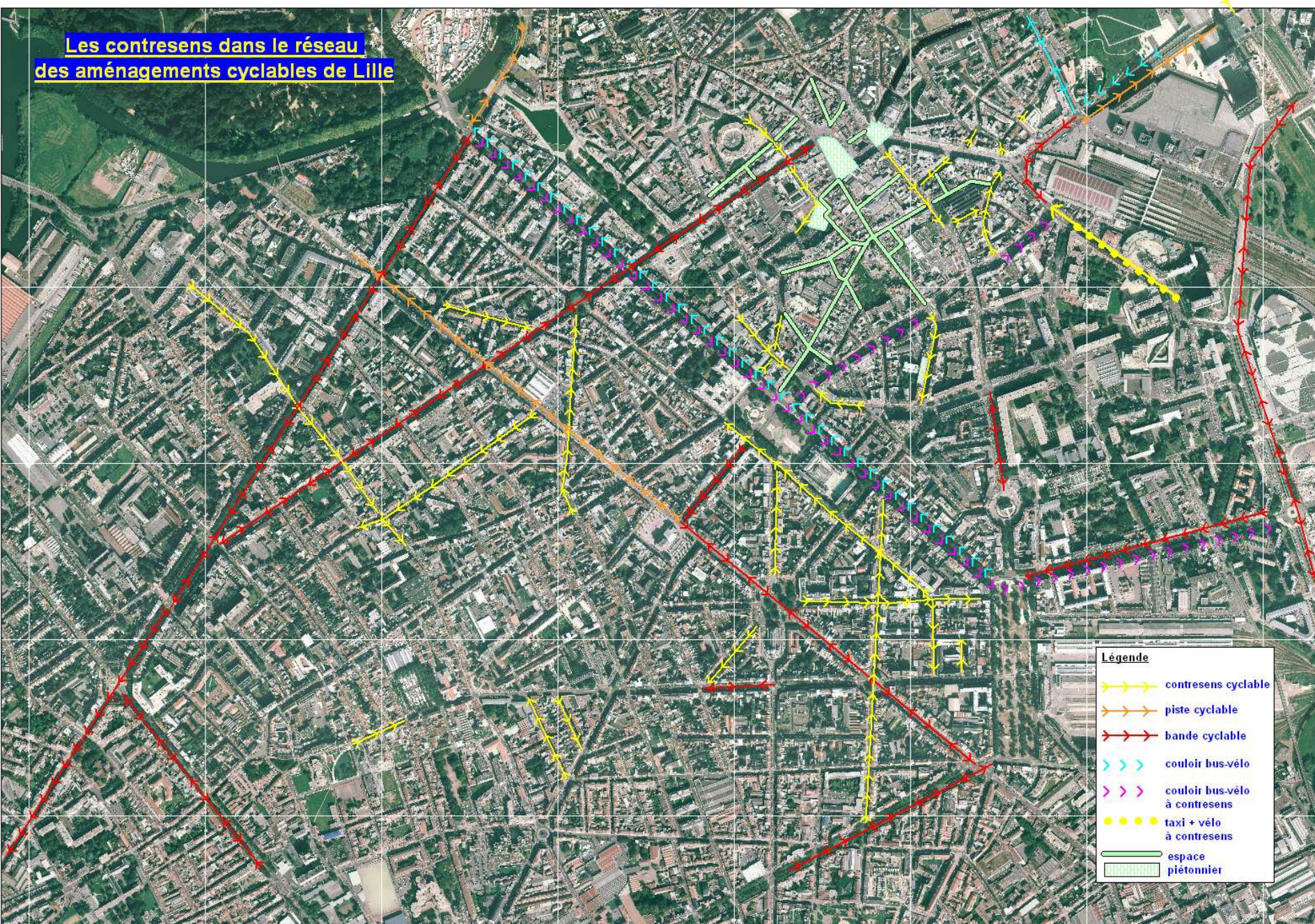
- la piste cyclable,
- la bande cyclable,
- la cohabitation.



Les double sens cyclables sur la commune de Lille

La ville de Lille compte 31 rues (nombre non exhaustif) affectées d'un double sens cyclable pour un linéaire d'environ 6 km. Ils sont implantés depuis 1997 avec une recrudescence ces dernières années. Ces rues se situent dans le centre ville comme le montre la carte de localisation des double sens cyclables et permettent une continuité des itinéraires cyclables. Les contresens sont aménagés selon les préconisations du guide de Lille Métropole Communauté Urbaine. Il existe aussi 5 couloirs bus ouverts à la circulation à contre sens des vélos non traités dans ce rapport.

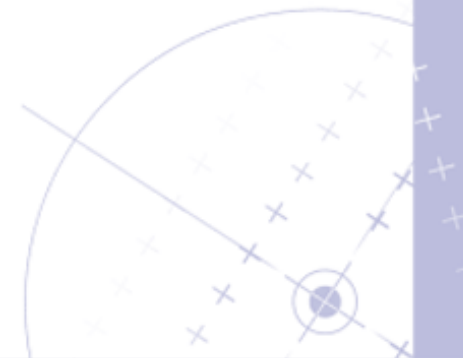
**Les contresens dans le réseau
des aménagements cyclables de Lille**



Les doubles sens cyclables sur la commune de Lille

Quelques exemples.....

Contresens cyclables à Lille



la bande cyclable

pour comprendre le présent et construire l'avenir



Rue Boucher de Perthes :
Voie – 3.00 m
Contresens – 1.50 m

Contreresens cyclables à Lille

la bande cyclable

Frise pavée en entrée
et en sortie du contresens



Rue du port :
Débit : 4000 véh/jour
Voie – 3.50 m
Contresens – 1.40/1.50 m



Contresens cyclables à Lille

la cohabitation

pour comprendre le présent et construire l'avenir



Rue de Paris :
Voie – 3.00 m
Contresens – 1.20 m

Contresens cyclables à Lille

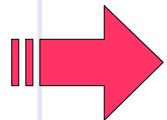
L'accidentologie vélo sur la commune de Lille entre 2001 et 2005

De 2001 à 2005 : 158 accidents impliquant au moins un vélo



1 tué
5 blessés graves
159 blessés légers

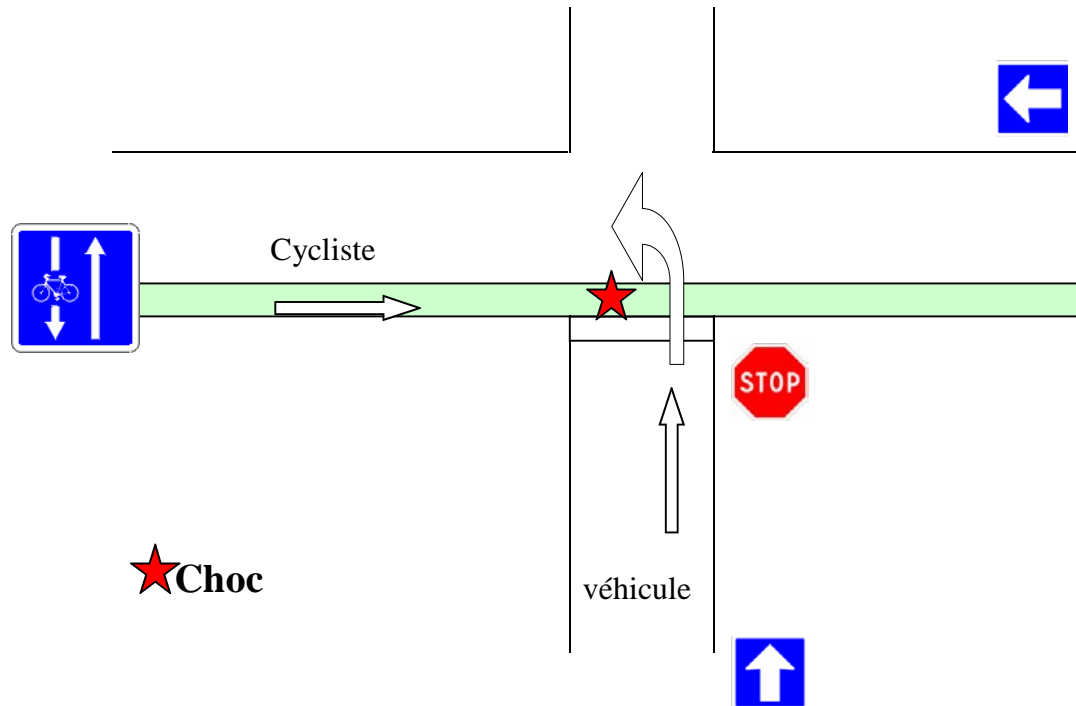
On recense 6 accidents sur les double sens cyclables



3,9 % des accidents impliquant un vélo de 2001 à 2005

Contresens cyclables à Lille

Sur les 6 accidents, 4 se décomposent selon le scénario suivant :



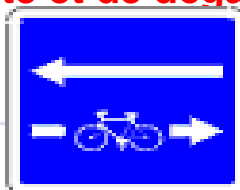
L'automobiliste ne s'attendant pas à la circulation d'un usager en contresens d'un sens unique, démarre et heurte le cycliste

Contresens cyclables à Lille

3 accidents se sont déroulés au niveau du même carrefour : rue des stations / rue meurein



Dans le guide technique, il est recommandé de mettre sur la voie perpendiculaire le panneau C24c pour marquer la présence de cyclistes venant de la gauche à l'automobiliste et de dégager la visibilité au droit du carrefour



sens cyclables à Lille

- ⇒ **On ne recense aucun accident frontal entre un cycliste et un automobiliste**
- ⇒ **Les quelques accidents déplorés sur des double sens cyclables ne se déroulent pas en section courante mais au niveau des traversées et des entrées et sorties des double sens cyclables**
- ⇒ **Ces accidents occasionnent des blessures légères**
- ⇒ **Les auditions des automobilistes impliqués permettent de se rendre compte qu'ils ne s'attendaient pas à voir circuler un cycliste venant de leur gauche, la voie étant en sens unique ; les usagers ont l'habitude de regarder d'un seul côté avant de s'engager. On note une méconnaissance de cet aménagement d'où la nécessité d'une information, d'une communication. Dans le cadre du partenariat ADAV (l'Association Droit Au Vélo) – LMCU, un document de vulgarisation pour sensibiliser le « grand public » aux contresens cyclables a été élaboré : « *le bon sens des contresens* ».**